



# รายงานสถานการณ์ภัยแล้งและภัยพิบัติ ฉบับที่ 173

ประจำวันที่ 23 สิงหาคม 2560

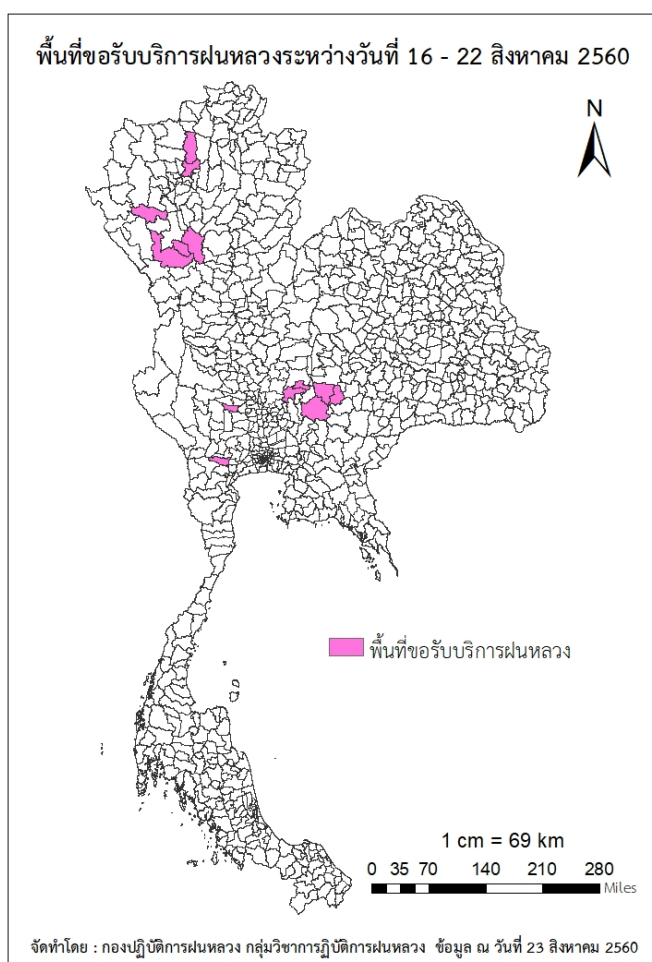
และผลการปฏิบัติการฝนหลวงประจำวันที่ 22 สิงหาคม 2560

กลุ่มวิชาการปฏิบัติการฝนหลวง กองปฏิบัติการฝนหลวงกรมฝนหลวงและการบินเกษตร

royalrainmaking\_academic@hotmail.com

## ๑ การคาดหมายพื้นที่ประสบภัยแล้ง

จังหวัดที่ได้รับผลกระทบภัยแล้งตามรายงานของกรมป้องกันและบรรเทาสาธารณภัย (ปภ.) ณ วันที่ 16 พฤษภาคม 2560 (เวลา 18.00 น.) จังหวัดสระแก้วได้ประกาศสิ้นสุดสถานการณ์ภัยพิบัติ (ภัยแล้ง) ณ วันที่ 21 เมษายน 2560 ปัจจุบันไม่มีจังหวัดที่ประกาศเขตการให้ความช่วยเหลือผู้ประสบภัยพิบัติ (ภัยแล้ง)



## ๑ พื้นที่ขอรับบริการฝนหลวง (ระหว่างวันที่ 16 - 22 สิงหาคม 2560)

ภาค	รายชื่อจังหวัด (อำเภอ) ที่มีผู้ขอรับบริการ	การขอรับบริการฝนหลวง (ครั้ง)
เหนือ	ตาก(สามเงา), ลำปาง(เถิน แม่พริก), เชียงใหม่(ดอยสะเก็ด ฮอด)	8
กลาง	ลพบุรี(ท่าหลวง พัฒนานิคม), สระบุรี(วังม่วง), สุพรรณบุรี(ดอนเจดีย์)	5
ตะวันออกเฉียงเหนือ	นครราชสีมา(ปากช่อง สีคิ้ว สูงเนิน)	24
ตะวันออก	ไม่มีการขอรับบริการ	-
ใต้	ราชบุรี(โพธาราม)	1
รวม	8 จังหวัด (13 อำเภอ)	38

๑ สถานการณ์ปริมาณน้ำเก็บกักในอ่างเก็บน้ำที่สำคัญ

	ความจุของอ่างที่ รนก. <sup>1</sup> (ล้าน ลบ.ม.)	ปริมาณน้ำในอ่างฯ (%)				ปริมาณน้ำไหลลงอ่างฯ (ล้าน m <sup>3</sup> )	ปริมาณน้ำไหลลงอ่างฯ สะสม <sup>2</sup> (ล้าน m <sup>3</sup> )	ระดับน้ำ
		19 ส.ค.	20 ส.ค.	21 ส.ค.	22 ส.ค.			
<b>ภาคเหนือ</b>						<b>105.37</b>	<b>6285.84</b>	
- ภูมิพล(ตาก)	13,462	50	50	50	50	40.84	1946.18	-
- สิริกิติ์(อุตรดิตถ์)	9,510	63	63	63	64	32.78	2668.20	-
- แม่จัด(เชียงใหม่)	265	52	52	53	53	1.63	89.22	-
- แม่กวง(เชียงใหม่)	263	20	20	20	21	1.03	72.92	ต่ำกว่า 30%
- กิวลม(ลำปาง)	106	46	50	55	60	6.36	387.35	-
- กิวคอง(ลำปาง)	170	76	77	77	77	3.11	141.88	-
- แควน้อย(พิษณุโลก)	939	79	79	80	80	19.62	980.09	-
<b>ภาคตะวันออกเฉียงเหนือ</b>						<b>78.51</b>	<b>5635.33</b>	
- ห้วยหลวง(อุดรธานี)	135	59	60	60	61	1.88	92.20	-
- น้ำอูน(สกลนคร)	520	113	114	114	113	5.27	682.35	-
- น้ำพุง(สกลนคร)	166	103	102	102	102	1.36	206.84	-
- จุฬารักษ์(ชัยภูมิ)	164	58	60	61	61	1.95	67.17	-
- อุบลรัตน์(ขอนแก่น)	2,431	65	65	66	67	38.59	2023.98	-
- ลำปาว(กาฬสินธุ์)	1,980	83	84	84	83	27.27	2236.87	-
- ลำตะคอง(นครราชสีมา)	314	28	29	29	29	0.47	53.19	ต่ำกว่า 30%
- ลำพระเพลิง(นครราชสีมา)	110	53	54	55	55	1.05	80.89	-
- มูลบ(นครราชสีมา)	141	54	55	56	55	0.25	48.01	-
- ลำแซะ(นครราชสีมา)	275	59	59	59	59	0.12	119.51	-
- ลำน้ำรอง(บุรีรัมย์)	121	58	57	57	56	0.15	24.32	-
- ลำปลายมาศ(นครราชสีมา)	98	64	64	0	64	0.15	-	-
<b>ภาคกลาง</b>						<b>101.66</b>	<b>6521.87</b>	
- ป่าสัก(ลพบุรี)	960	27	27	27	27	20.78	1606.00	ต่ำกว่า 30%
- ทับเสลา(อุทัยธานี)	160	59	59	59	59	0.14	43.25	-
- กระเสียว(สุพรรณบุรี)	240	60	60	60	60	1.54	136.31	-
- ศรีนครินทร์(กาญจนบุรี)	17,745	75	75	76	76	47.23	1944.50	-
- วชิราลงกรณ์(กาญจนบุรี)	8,860	65	66	66	66	31.97	2791.81	-
<b>ภาคตะวันออก</b>						<b>5.40</b>	<b>589.74</b>	
- ขุนด่านฯ(นครนายก)	224	50	51	51	52	1.76	119.27	-
- คลองสิียด(ฉะเชิงเทรา)	420	44	44	44	44	0.43	129.20	ต่ำกว่า 50%
- บางพระ(ชลบุรี)	117	76	77	77	77	0.17	63.59	-
- หนองปลาไหล(ระยอง)	164	74	74	74	75	0.89	124.76	-
- ประแสร์(ระยอง)	248	61	61	62	61	1.49	152.92	-
- พระปรัง(สระแก้ว)	97	46	46	0	46	0.24	-	ต่ำกว่า 50%
- ดอกกราย(ระยอง)	71	69	68	0	68	0.20	-	-
- คลองพระพุทธ(จันทบุรี)	70	79	79	0	79	0.22	-	-
<b>ภาคใต้</b>						<b>13.65</b>	<b>3653.67</b>	
- แก่งกระเจาน(เพชรบุรี)	710	47	47	47	47	2.41	318.70	ต่ำกว่า 50%
- ปราณบุรี(ประจวบคีรีขันธ์)	347	53	53	53	53	0.43	156.16	-
- รัชชประภา(สุราษฎร์ธานี)	5,639	77	77	77	77	7.42	1819.47	-
- บางกลาง(ยะลา)	1,454	62	62	62	62	3.39	1359.34	-

<sup>1</sup>รณก. = ระดับน้ำเก็บกัก,ที่มา: กรมชลประทาน  
ปริมาณน้ำไหลลงอ่างสะสมตั้งแต่วันที่ 1 มกราคม 2560 ถึงปัจจุบัน

การพยากรณ์อากาศและสภาพอากาศประจำวัน

๑ ลักษณะอากาศทั่วไปและการพยากรณ์อากาศ ประจำวันที่ 23 สิงหาคม 2560 (เวลา 06.00 น.)

ลักษณะอากาศทั่วไป	
<p>พยากรณ์อากาศ 24 ชั่วโมงข้างหน้า ประเทศไทยมีฝนลดลง แต่ภาคกลางตอนบนและภาคตะวันออกเฉียงยังมีฝนมากกว่าบริเวณอื่นๆ สำหรับกรุงเทพมหานครและปริมณฑลมีฝนส่วนมากในระหว่างบ่ายถึงค่ำ สำหรับทะเลอันดามันมีคลื่นสูง 1-2 เมตร</p> <p>มรสุมตะวันตกเฉียงใต้กำลังอ่อนพัดปกคลุมทะเลอันดามันและประเทศไทย ลักษณะเช่นนี้ทำให้ประเทศไทยมีฝนลดลง แต่บริเวณ ภาคกลางตอนบนและภาคตะวันออกเฉียงยังมีฝนมากกว่าบริเวณอื่นๆ สำหรับกรุงเทพมหานครและปริมณฑลมีฝนส่วนมากในระหว่างบ่ายถึงค่ำ ส่วนคลื่นลมบริเวณทะเลอันดามันมีกำลังอ่อนลง อนึ่ง เมื่อเวลา 04.00 น. วันที่ (23 ส.ค. 60) พายุไต้ฝุ่นฮาโต (HATO) มีศูนย์กลางอยู่ห่างประมาณ 180 กิโลเมตร ทางตะวันออกเฉียงใต้ของเกาะฮอกไกโด ประเทศจีน หรือ ละติจูด 21.2 องศาเหนือ ลองจิจูด 115.4 องศาตะวันออก มีความเร็วลมสูงสุดใกล้ศูนย์กลางประมาณ 70 นอต หรือ 130 กม./ชม. พายุนี้กำลังเคลื่อนตัวทางทิศตะวันตกค่อนทางเหนือด้วยความเร็ว 14 นอต หรือ 25 กม./ชม. คาดว่าจะเคลื่อนขึ้นฝั่งบริเวณตอนใต้ของเขตหลวงคั้ง ประเทศจีน ในวันที่ (23 ส.ค. 60) โดยจะอ่อนกำลังลงเป็นพายุดีเปรสชันและหย่อมความกดอากาศต่ำบริเวณประเทศเวียดนามตอนบนตามลำดับและในระยะ 1-2 วันนี้ พายุไต้ฝุ่น ฮาโต (HATO) ยังไม่มีผลกระทบต่อประเทศไทย จึงขอให้ประชาชนติดตามข่าวพยากรณ์อากาศอย่างใกล้ชิดขอให้ผู้ที่เดินทางไปบริเวณดังกล่าวตรวจสอบสภาพอากาศก่อนเดินทางด้วย</p>	
การพยากรณ์อากาศรายภาค	
ภาคเหนือ	มีฝนฟ้าคะนอง ร้อยละ 30 ของพื้นที่ ส่วนมากบริเวณจังหวัดแม่ฮ่องสอน เชียงใหม่ ลำพูน พิจิตร พิษณุโลก เพชรบูรณ์ พิจิตร กำแพงเพชร และตาก อุณหภูมิต่ำสุด 23-25 องศาเซลเซียส อุณหภูมิสูงสุด 33-36 องศาเซลเซียส สมตะวันตกเฉียงใต้ ความเร็ว 10-25 กม./ชม.
ภาคกลาง	มีฝนฟ้าคะนอง ร้อยละ 40 ของพื้นที่ ส่วนมากบริเวณจังหวัดกาญจนบุรี ราชบุรี สุพรรณบุรี อุทัยธานี นครสวรรค์ ชัยนาท สิงห์บุรี อ่างทอง และลพบุรี อุณหภูมิต่ำสุด 24-25 องศาเซลเซียส อุณหภูมิสูงสุด 33-36 องศาเซลเซียส สมตะวันตกเฉียงใต้ ความเร็ว 10-30 กม./ชม.
ภาคตะวันออกเฉียงเหนือ	มีฝนฟ้าคะนอง ร้อยละ 30 ของพื้นที่ ส่วนมากบริเวณจังหวัดเลย ขอนแก่น มหาสารคาม ชัยภูมิ และนครราชสีมา อุณหภูมิต่ำสุด 23-25 องศาเซลเซียส อุณหภูมิสูงสุด 32-35 องศาเซลเซียส สมตะวันตกเฉียงใต้ ความเร็ว 10-25 กม./ชม.
ภาคตะวันออก	มีฝนฟ้าคะนอง ร้อยละ 40 ของพื้นที่ ส่วนมากบริเวณจังหวัดนครนายก ปราจีนบุรี ระยอง จันทบุรี และตราด อุณหภูมิต่ำสุด 23-28 องศาเซลเซียส อุณหภูมิสูงสุด 32-35 องศาเซลเซียส สมตะวันตกเฉียงใต้ ความเร็ว 15-30 กม./ชม. ทะเลมีคลื่นสูงประมาณ 1 เมตร บริเวณที่มีฝนฟ้าคะนองคลื่นสูงประมาณ 2 เมตร
ภาคใต้ฝั่งตะวันออก	มีเมฆเป็นส่วนมาก กับมีฝนฟ้าคะนอง ร้อยละ 30 ของพื้นที่ ส่วนมากบริเวณจังหวัดเพชรบุรี ประจวบคีรีขันธ์ ชุมพร และสุราษฎร์ธานี อุณหภูมิต่ำสุด 22-26 องศาเซลเซียส อุณหภูมิสูงสุด 33-36 องศาเซลเซียส สมตะวันตกเฉียงใต้ ความเร็ว 15-30 กม./ชม. ทะเลมีคลื่นสูงประมาณ 1 เมตร บริเวณที่มีฝนฟ้าคะนองคลื่นสูง 1-2 เมตร
ภาคใต้ฝั่งตะวันตก	มีเมฆเป็นส่วนมาก กับมีฝนฟ้าคะนอง ร้อยละ 30 ของพื้นที่ ส่วนมากบริเวณจังหวัดระนอง พังงา และภูเก็ต อุณหภูมิต่ำสุด 21-26 องศาเซลเซียส อุณหภูมิสูงสุด 31-34 องศาเซลเซียส สมตะวันตกเฉียงใต้ ความเร็ว 15-35 กม./ชม. ทะเลมีคลื่นสูง 1-2 เมตร บริเวณที่มีฝนฟ้าคะนองคลื่นสูงมากกว่า 2 เมตร

ที่มา: กรมอุตุนิยมวิทยา

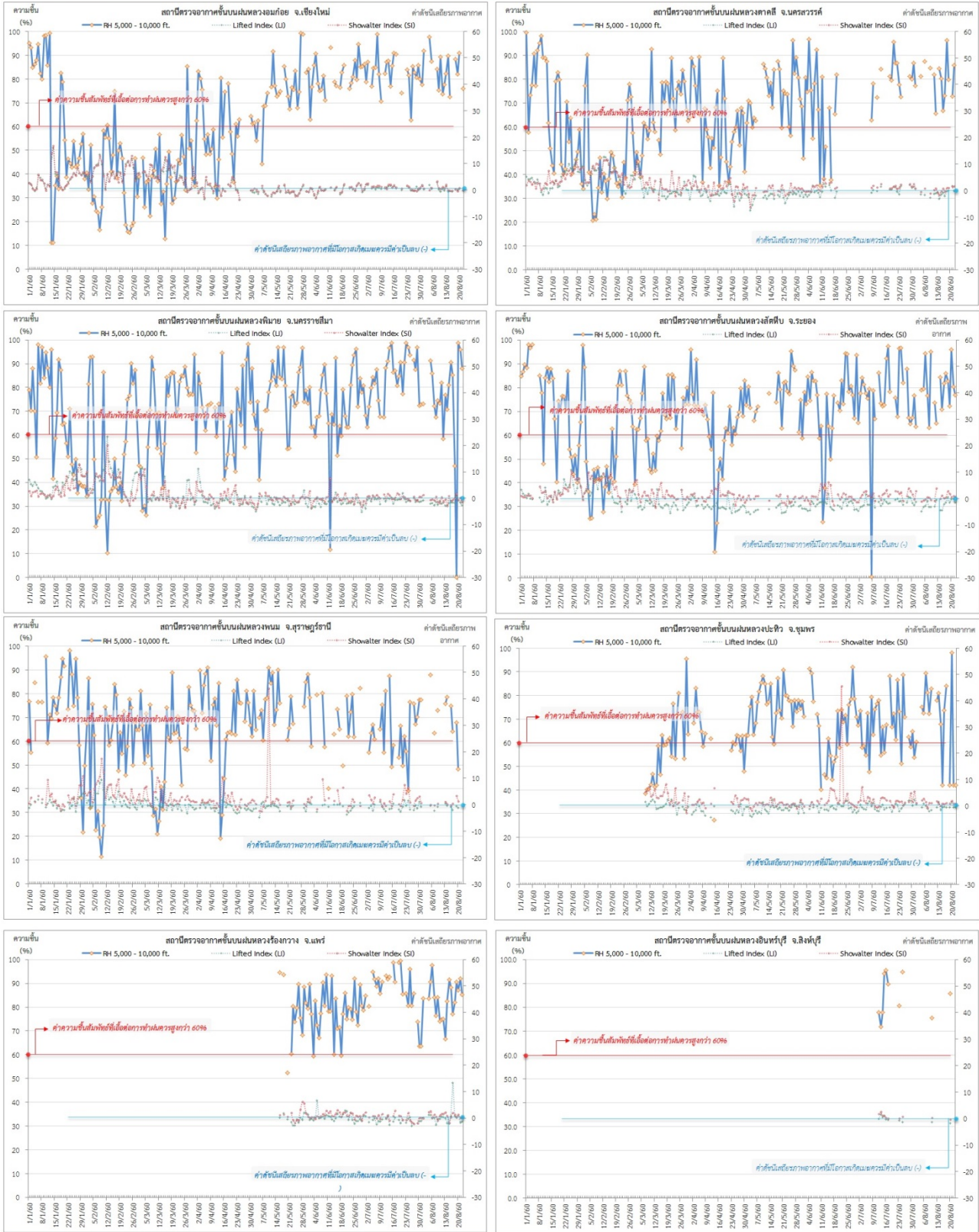
๑ ข้อมูลความชื้นจากการตรวจอากาศชั้นบน (Sounding) ระยะเวลาสูง 5,000 - 10,000 ฟุต

ภาค	สถานีตรวจอากาศ	ความชื้นสัมพัทธ์ (%)					เสถียรภาพอากาศ
		19 ส.ค.	20 ส.ค.	21 ส.ค.	22 ส.ค.	23 ส.ค.	
ภาคเหนือ	สถานีเรดาร์ฝนหลวงอมก๋อย	82.1	90.8	-	76.0	76.0	เสถียรภาพ
	สถานีตรวจอากาศเคลื่อนที่ร่องกวาง	90.6	87.2	92.0	85.2	85.2	เสถียรภาพ
ภาคกลาง	สถานีเรดาร์ฝนหลวงตาคลี	79.8	-	72.8	85.8	85.8	เสถียรภาพ
	สถานีตรวจอากาศเคลื่อนที่อินทร์บุรี	-	85.8	-	-	-	ไม่มีข้อมูล
ภาคตะวันออกเฉียงเหนือ	สถานีเรดาร์ฝนหลวงพิมาย	77.6	98.7	96.0	88.1	88.1	ไม่เสถียรภาพ
ภาคตะวันออก	สถานีเรดาร์ฝนหลวงสัตหีบ	72.2	96.1	80.5	76.9	76.9	เสถียรภาพ
ภาคใต้	สถานีเรดาร์ฝนหลวงพนม	67.7	48.3	-	-	-	ไม่มีข้อมูล
	สถานีตรวจอากาศเคลื่อนที่ประทีพ	42.0	98.1	42.0	42.0	42.0	เสถียรภาพ

หมายเหตุ : สภาพอากาศมีเสถียรภาพ(Stable) หมายถึงสภาพอากาศที่มีโอกาสน้อยหรือไม่มีโอกาสในการเกิดเมฆในแนวตั้งเพื่อพัฒนาตัวกลายเป็นกลุ่มฝน

สภาพอากาศไม่มีเสถียรภาพ(Unstable) หมายถึงสภาพอากาศที่มีโอกาสเกิดเมฆในแนวตั้งและพัฒนาตัวเป็นกลุ่มฝนได้

กราฟแสดงผลตรวจอากาศชั้นบน (ระยะ 5,000 - 10,000 ฟุต) ตั้งแต่วันที่ 1 มกราคม 2560 - ปัจจุบัน



**หมายเหตุ**  
 - ระยะความสูง 5,000-10,000 ฟุต เป็นระดับเต้านบินในการปฏิบัติการฝนหลวง (ระดับฐานเมฆ)  
 - ความชื้นสัมพัทธ์ที่เอื้อต่อการปฏิบัติการฝนหลวงควรมีค่าสูงกว่าร้อยละ 60 ขึ้นไป  
 - ดัชนีเสถียรภาพชั้นอากาศที่มีโอกาสเกิดเมฆรวมมีค่าเป็นลบ (-) - LI: Lifted Index คือดัชนีเสถียรภาพชั้นอากาศระดับต่ำ - SI: Showalter Index คือดัชนีเสถียรภาพชั้นอากาศระดับกลาง



การปฏิบัติการฝนหลวงประจำวัน

๐ สรุปผลปฏิบัติการฝนหลวงประจำวัน ที่ 22 สิงหาคม 2560

ภาค/หน่วยฯ	หน่วยปฏิบัติการ (หน่วย)	เครื่องบิน ผล./ทอ. (ลำ)	จำนวนเที่ยวบิน (เที่ยว)	จำนวนชั่วโมงบิน (ชั่วโมง)	ปริมาณสารฝนหลวง (ตัน/AgI, CaCl <sub>2</sub> นัต(ทำฝน)/ AgI นัต(ยับยั้งลูกเห็บ))	จังหวัดที่มีการรายงานฝนตก (จำนวนจังหวัด/อ่างเก็บน้ำเป้าหมาย)
<b>เหนือ</b>	<b>2</b>	<b>7/-</b>	<b>4</b>	<b>6:30</b>	<b>4.000</b>	<b>1/1</b>
- เชียงใหม่	1	3/-	0	0:00	0.000	ไม่ปฏิบัติการฝนหลวง เนื่องจากเมฆในพื้นที่เป้าหมายก่อตัวเล็กน้อยและไม่พัฒนาตัว
- ตาก	1	4/-	4	6:30	4.000	มีฝนตกเล็กน้อยบริเวณพื้นที่ จ.ตาก(สามเงา) และพื้นที่ลุ่มรับน้ำเขื่อนภูมิพลตอนล่าง
<b>กลาง</b>	<b>2</b>	<b>3/2</b>	<b>4</b>	<b>5:20</b>	<b>2.800</b>	<b>1/-</b>
- ราชบุรี	1	3/-	4	5:20	2.800	มีฝนตกเล็กน้อยถึงปานกลางบริเวณพื้นที่ จ.กาญจนบุรี(บ่อพลอย ศรีสวัสดิ์ หนองปรือ ห้วยกระเจา)
- ลพบุรี	1	-/2	0	0:00	0.000	ไม่ปฏิบัติการฝนหลวง เนื่องจากกลุ่มเมฆในพื้นที่เป้าหมายไม่พัฒนาตัว
<b>ตะวันออกเฉียงเหนือ</b>	<b>1</b>	<b>3/1</b>	<b>0</b>	<b>0:00</b>	<b>0.000</b>	<b>-/-</b>
- นครราชสีมา	1	3/1	0	0:00	0.000	ไม่ปฏิบัติการฝนหลวง เนื่องจากเมฆคิวมูลัสในบริเวณพื้นที่เป้าหมาย(ลำตะคอง) ไม่พัฒนาตัว
<b>ตะวันออก</b>	<b>1</b>	<b>3/-</b>	<b>0</b>	<b>0:00</b>	<b>0.000</b>	<b>-/-</b>
- ระยอง	1	3/-	0	0:00	0.000	ไม่ปฏิบัติการฝนหลวง เนื่องจากสภาพอากาศทรงตัวส่งผลให้เมฆในพื้นที่เป้าหมายไม่พัฒนาตัว
<b>ใต้</b>	<b>1</b>	<b>3/-</b>	<b>3</b>	<b>5:00</b>	<b>2.100</b>	<b>2/1</b>
- หัวหิน	1	3/-	3	5:00	2.100	มีฝนตกเล็กน้อยบริเวณพื้นที่การเกษตร จ.เพชรบุรี(แก่งกระจาน) จ.ประจวบคีรีขันธ์(หัวหิน) และพื้นที่ลุ่มรับน้ำเขื่อนแก่งกระจาน
<b>รวม</b>	<b>7</b>	<b>19/3</b>	<b>11</b>	<b>16:50</b>	<b>8.900</b>	<b>4/2</b>

๑ สรุปผลรวมปฏิบัติการตั้งแต่เริ่มตั้งหน่วยปฏิบัติการฝนหลวง (3 มีนาคม - 22 สิงหาคม 2560)

ตั้งแต่เริ่มตั้งหน่วยปฏิบัติการฝนหลวง เมื่อวันที่ 3 มีนาคม - 22 สิงหาคม 2560 มีการขึ้นปฏิบัติการฝนหลวง จำนวน 155 วัน มีวันฝนตกจากการปฏิบัติการฝนหลวงคิดเป็นร้อยละ 97.5 ขึ้นปฏิบัติการจำนวน 2,519 เที่ยวบิน (3,634:20 ชั่วโมงบิน) ปริมาณการใช้น้ำฝนหลวง 2,163.625 ตัน พลุซิลเวอร์ไอโอไดต์สำหรับภารกิจปฏิบัติการฝนหลวง จำนวน 433 นัด พลุแคลเซียมคลอไรด์ สำหรับภารกิจปฏิบัติการฝนหลวง จำนวน 35 นัด และพลุซิลเวอร์ไอโอไดต์สำหรับภารกิจปฏิบัติการยับยั้งความรุนแรงพายุลูกเห็บ จำนวน 1,236 นัด จังหวัดที่มีรายงานฝนตกรวม 56 จังหวัด และทำให้มีปริมาณน้ำไหลเข้าอ่างสะสมรวม 2,122.53 ล้าน ลบ.ม.

ภาค - ศูนย์/หน่วยปฏิบัติการฯ	ขึ้นบิน (วัน)	ฝนตก (วัน)	จำนวน เที่ยวบิน (เที่ยว)	จำนวน ชั่วโมงบิน (ชั่วโมง)	ปริมาณ สารฝนหลวง (ตัน/AgI,CaCl <sub>2</sub> นัด (ทำฝน)/AgIนัด(ยับยั้ง ลูกเห็บ))	จังหวัดที่มีรายงานฝนตก (ทั้งการสังเกตด้วยสายตา/ การตรวจวัดด้วยเรดาร์ และ เครื่องวัดน้ำฝนอัตโนมัติ)	ปริมาตร น้ำไหลลง อ่างเก็บน้ำสะสม (ล้าน ลบ.ม.)
<b>เหนือ</b>	<b>108</b>	<b>106</b>	<b>702</b>	<b>1108:05</b>	<b>666.500/433,-/1236</b>	<b>15 จังหวัด</b>	<b>1,251.96</b>
- เชียงใหม่ (เปิดหน่วยฯ 3 มี.ค. 60 เป็นต้นไป)	86	83	364	535:30	369.700/15,-/1236	บริเวณที่มีฝนตก ได้แก่ จ.กำแพงเพชร จ.เชียงใหม่ จ.แพร่ จ.แม่ฮ่องสอน จ.น่าน จ.ลำปาง จ.ลำพูน จ.สุโขทัย จ.เชียงราย จ.พะเยา จ.ตาก (11 จังหวัด)	ภูมิพล 1006.22 สิริกิติ์ 219.55 แม่จัต 7.75 แม่กวัง 15.79 กิ่วลม 1.82 แควน้อย 0.83
- พิษณุโลก (เปิดหน่วยฯ ระหว่างวันที่ 1-21 ก.ค. 60)	59	56	171	312:10	149.000/418,-/-	บริเวณที่มีฝนตก ได้แก่ จ.กำแพงเพชร จ.เชียงใหม่ จ.ตาก จ.พิจิตร จ.น่าน จ.พิษณุโลก จ.เพชรบูรณ์ จ.แพร่ จ.ลำพูน จ.สุโขทัย จ.หนองบัวลำภู จ.ลำปาง จ.นครสวรรค์ จ.ชัยภูมิ จ.เลย จ.อุตรดิตถ์ (16 จังหวัด)	
- ตาก (เปิดหน่วยฯ 1 มี.ย. 60 เป็นต้นไป)	37	36	167	260:25	147.800/-,-/-	บริเวณที่มีฝนตก ได้แก่ จ.เชียงใหม่ จ.ตาก จ.น่าน จ.ลำปาง จ.ลำพูน (5 จังหวัด)	
<b>กลาง</b>	<b>110</b>	<b>107</b>	<b>551</b>	<b>751:10</b>	<b>440.525/-,-/25/-</b>	<b>11 จังหวัด</b>	<b>627.33</b>
- นครสวรรค์ (เปิดหน่วยฯ ระหว่างวันที่ 3 - 30 มี.ค. 60)	13	13	33	50:25	33.000/-,-/-	บริเวณที่มีฝนตก ได้แก่ จ.ชัยนาท จ.นครสวรรค์ จ.ลพบุรี จ.สิงห์บุรี จ.เพชรบูรณ์(ตอนล่าง) จ.พิจิตร จ.อุทัยธานี จ.กาญจนบุรี (8 จังหวัด)	ป่าสักฯ 73.17 กระเสี้ยว 7.63 ศรีนครินทร์ 343.34 วชิราลงกรณ์ 203.19
- กาญจนบุรี (เปิดหน่วยฯ ระหว่างวันที่ 1 เม.ย.-31 ก.ค. 60)	66	65	190	293:20	178.025/-,-/-	บริเวณที่มีฝนตก ได้แก่ จ.กาญจนบุรี จ.นครปฐม จ.ชัยนาท จ.พระนครศรีอยุธยา จ.สุพรรณบุรี จ.อ่างทอง จ.สิงห์บุรี จ.อุทัยธานี จ.ตาก จ.นครสวรรค์ (10 จังหวัด)	

ภาค - ศูนย์/หน่วยปฏิบัติการฯ	ขึ้นบิน (วัน)	ฝนตก (วัน)	จำนวน เที่ยวบิน (เที่ยว)	จำนวน ชั่วโมงบิน (ชั่วโมง)	ปริมาณ สารฝนหลวง (ตัน/AgI, CaCl <sub>2</sub> น้ด (ทำฝน)/AgI น้ด(ยบยั้ง ลูกเห็บ))	จังหวัดที่มีรายงานฝนตก (ทั้งการสังเกตด้วยสายตา/ การตรวจวัดด้วยเรดาร์ และ เครื่องวัดน้ำฝนอัตโนมัติ)	ปริมาตร น้ำไหลลง อ่างเก็บน้ำสะสม (ล้าน ลบ.ม.)
- ลพบุรี (เปิดหน่วยฯ 3 มี.ค.-30 มิ.ย. 60 และตั้งแต่วันที่ 21 ก.ค. 60 เป็นต้นไป)	68	66	292	354:25	205.000/-,25/-	บริเวณที่มีฝนตก ได้แก่ จ.กาญจนบุรี จ.ชัยนาท จ.นครสวรรค์ จ.พระนครศรีอยุธยา จ.ลพบุรี จ.สระบุรี จ.สิงห์บุรี จ.สุพรรณบุรี จ.อ่างทอง จ.อุทัยธานี จ.เพชรบูรณ์ (ตอนล่าง) จ.นครราชสีมา (12 จังหวัด)	
- ราชบุรี (เปิดหน่วยฯ ตั้งแต่วันที่ 1 ส.ค. 60 เป็นต้นไป)	11	11	35	51:00	24.500/-,-/-	บริเวณที่มีฝนตก ได้แก่ จ.กาญจนบุรี จ.สุพรรณบุรี (2 จังหวัด)	
<b>ตะวันออกเฉียงเหนือ</b>	<b>105</b>	<b>99</b>	<b>378</b>	<b>560:05</b>	<b>413.600/-,10/-</b>	<b>17 จังหวัด</b>	<b>62.69</b>
- นครราชสีมา (เปิดหน่วยฯ 1 เม.ย. 60 เป็นต้นไป)	82	76	235	338:05	270.600/-,10/-	บริเวณที่มีฝนตก ได้แก่ จ.นครราชสีมา จ.บุรีรัมย์ จ.อุบลราชธานี จ.ชัยภูมิ จ.ร้อยเอ็ด จ.มหาสารคาม (6 จังหวัด)	น้ำพุ 0.40 ลำปาว 12.45 ลำตะคอง 13.61 ลำพระเพลิง 19.49 มูลบน 3.31
- อุดรธานี (เปิดหน่วยฯ ระหว่างวันที่ 15 มี.ค. 60 - 1 พ.ค. 60)	22	20	54	77:35	54.000/-,-/-	บริเวณที่มีฝนตก ได้แก่ จ.กาฬสินธุ์ จ.ขอนแก่น จ.ชัยภูมิ จ.นครพนม จ.เลย จ.สกลนคร จ.หนองคาย จ.หนองบัวลำภู จ.อุดรธานี (9 จังหวัด)	ลำแจะ 5.87 ลำน้ำร่อง 1.54 ลำปลายมาศ 0.882 สิรินธร 5.14
- ขอนแก่น (เปิดหน่วยฯ ระหว่างวันที่ 1 พ.ค. - 31 พ.ค. 60)	15	14	42	65:40	42.000/-,-/-	บริเวณที่มีฝนตก ได้แก่ จ.กาฬสินธุ์ จ.ขอนแก่น จ.ชัยภูมิ จ.บุรีรัมย์ จ.มหาสารคาม จ.สกลนคร จ.อุดรธานี จ.นครราชสีมา (8 จังหวัด)	
- บุรีรัมย์ (เปิดหน่วยฯ ระหว่างวันที่ 3 - 30 มี.ค. 60)	19	19	47	78:45	47.000/-,-/-	บริเวณที่มีฝนตก ได้แก่ จ.นครราชสีมา จ.บุรีรัมย์ จ.มหาสารคาม จ.ยโสธร จ.ร้อยเอ็ด จ.ศรีสะเกษ จ.สุรินทร์ (7 จังหวัด)	
<b>ตะวันออก</b>	<b>112</b>	<b>112</b>	<b>537</b>	<b>720:40</b>	<b>381.000/-,-/-</b>	<b>7 จังหวัด</b>	<b>65.30</b>
- จันทบุรี (เปิดหน่วยฯ ระหว่างวันที่ 3 มี.ค. - 19 เม.ย. 60)	30	30	142	203:00	100.200/-,-/-	บริเวณที่มีฝนตก ได้แก่ จ.จันทบุรี จ.ฉะเชิงเทรา จ.ชลบุรี จ.ปราจีนบุรี จ.ระยอง จ.สระแก้ว จ.ตราด (7 จังหวัด)	คลองสิียด 57.84 หนองปลาไหล 1.29 ประแสร์ 2.76 พระปรัง 3.135

ภาค - ศูนย์/หน่วยปฏิบัติการฯ	ขึ้นบิน (วัน)	ฝนตก (วัน)	จำนวน เที่ยวบิน (เที่ยว)	จำนวน ชั่วโมงบิน (ชั่วโมง)	ปริมาณ สารฝนหลวง (ตัน/AgI, CaCl <sub>2</sub> นัต (ทำฝน)/AgI นัต(ยับยั้ง ลูกเห็บ))	จังหวัดที่มีรายงานฝนตก (ทั้งการสังเกตด้วยสายตา/ การตรวจวัดด้วยเรดาร์ และ เครื่องวัดน้ำฝนอัตโนมัติ)	ปริมาตร น้ำไหลลง อ่างเก็บน้ำสะสม (ล้าน ลบ.ม.)
- สระแก้ว (เปิดหน่วยฯ ระหว่างวันที่ 20 เม.ย.-31 ก.ค. 60)	67	67	321	389:10	228.500/-,-/-	บริเวณที่มีฝนตก ได้แก่ จ.จันทบุรี จ.ฉะเชิงเทรา จ.ชลบุรี จ.ปราจีนบุรี จ.สระแก้ว จ.ระยอง (6 จังหวัด)	ดอกกราย 0.277
- ระยอง (เปิดหน่วยฯ ตั้งแต่วันที่ 1 ส.ค. 60 เป็นต้นไป)	15	15	74	128:30	52.300/-,-/-	บริเวณที่มีฝนตก ได้แก่ จ.ฉะเชิงเทรา จ.สระแก้ว (2 จังหวัด)	
<b>ใต้</b>	<b>76</b>	<b>75</b>	<b>351</b>	<b>494:20</b>	<b>262.000/-,-/-</b>	<b>6 จังหวัด</b>	<b>115.25</b>
- หัวหิน (เปิดหน่วยฯ ระหว่างวันที่ 3 มี.ค. 60 – 31พ.ค. 60 และตั้งแต่วันที่ 17 ก.ค. 60 เป็นต้นไป)	72	71	335	460:40	230.000/-,-/-	บริเวณที่มีฝนตก ได้แก่ จ.ประจวบคีรีขันธ์ จ.เพชรบุรี จ.ราชบุรี (3 จังหวัด)	แก่งกระจาน 52.48 ปราณบุรี 12.00 บางลา 50.77
- สงขลา (เปิดหน่วยฯ ระหว่างวันที่ 3 มี.ค. – 20 เม.ย. 60)	16	16	16	33:40	32.000/-,-/-	บริเวณที่มีฝนตก ได้แก่ จ.พัทลุง จ.ยะลา จ.นราธิวาส (3 จังหวัด)	

กลุ่มวิชาการปฏิบัติการฝนหลวง กองปฏิบัติการฝนหลวง กรมฝนหลวงและการบินเกษตร